

# DOKUMENTACJA KONSERWATORSKA

---

## *WYNIKI BADAŃ KONSERWATORSKICH ELEWACJI KOŚCIOŁA EWANGELICKO-AUGSBURSKIEGO W SZCZYTNIE*

---



*Autor opracowania:*  
Anna Szymańska

Olsztyn, 2024 rok

## ***I. KARTA IDENTYFIKACYJNA ZABYTKU I DOKUMENTACJI KONSERWATORSKIEJ***

---

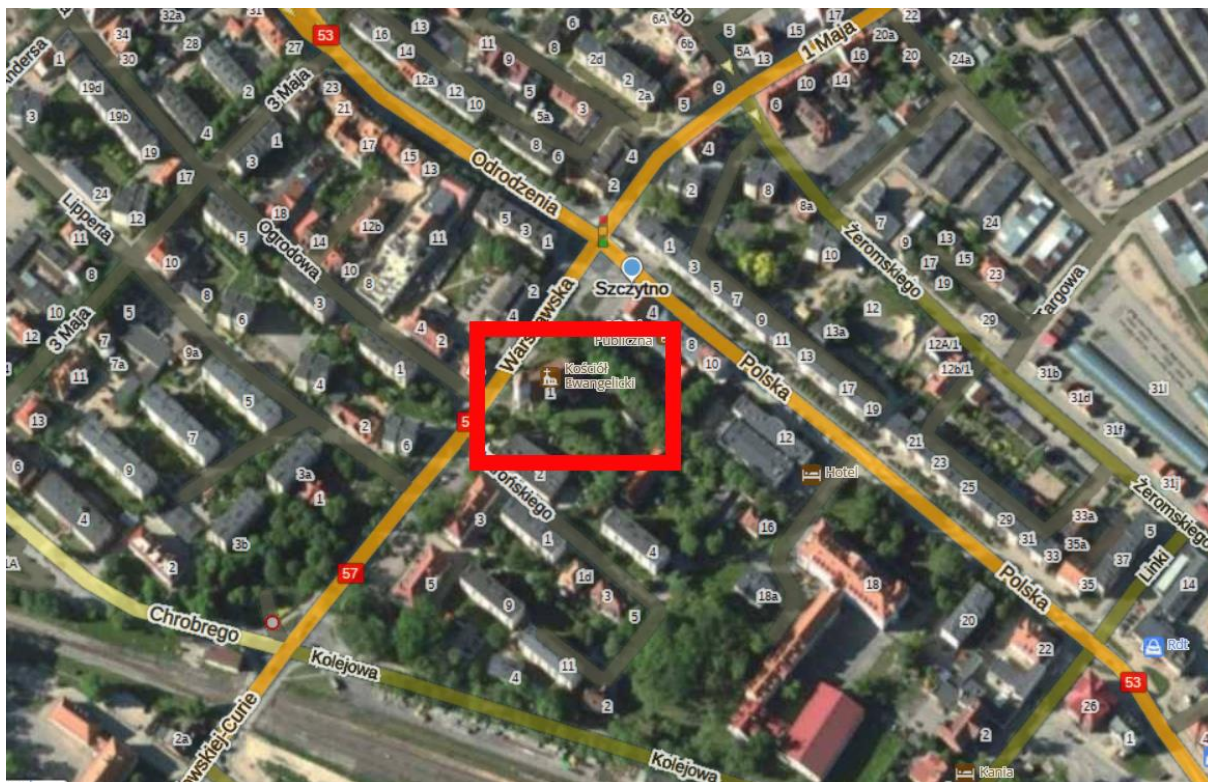
### **1. DANE IDENTYFIKACYJNE ZABYTKU**

- **NR DZIAŁKI:** 415 obr. Szczytno 2
- **NR REJESTRU ZABYTKÓW:** A-179 z dnia 07-09-1949 roku
- **RODZAJ ZABYTKU:** kościół ewangelicko-augsburski
- **CZAS POWSTANIA:** 1717-1719
- **LOKALIZACJA:** Szczytno, gm. Miasto Szczytno, pow. szczycieński, województwo warmińsko-mazurskie
- **UŻYTKOWNIK:** Parafia Ewangelicko-Augsburska w Szczytnie, ul. Warszawka 1, 12-100 Szczytno
- **TECHNIKA:** fundamenty kamienne, mury z cegły ceramicznej pełnej na zaprawie wapiennej, otynkowane, dachy przekryte dachówką ceramiczną
- **WCZEŚNIEJSZE DOKUMENTACJE:** tak

### **2. DANE DOTYCZĄCE PRAC**

- **ZLECENIODAWCA:** Parafia Ewangelicko-Augsburska w Szczytnie
- **WYKONAWCA PRAC:** Anna Szymańska
- **FOTOGRAFIE:** Anna Szymańska
- **FOTOGRAFIE MAKROSKOPOWE:** Grzegorz Kumorowicz
- **ANALIZY FIZYKOCHEMICZNE:** PKZLAB s.c. Elżbieta Orłowska Dorota Sobkowiak
- **CEL OPRACOWANIA:** określenie pierwotnego opracowania elewacji, analiza składu wypraw, opracowanie programu prac konserwatorskich
- **CZAS TRWANIA PRAC:** kwiecień-maj 2024 roku
- **PODSTAWA OPRACOWANIA:** oględziny obiektu, prace badawczo-sondazowe, chemiczna analiza składu wyprawy

## II. OPIS OBIEKTU I ZAGADNIENIE HISTORYCZNE



Mapa sytuacyjna ([www.targeo.pl](http://www.targeo.pl))

Pierwszy, drewniany kościół wzniesiono z fundacji bpa Mikołaja Tungena, który w 1485 roku powołał pierwszego proboszcza. Patronką zlokalizowanej w sąsiedztwie zamku świątyni ustanowiono św. Katarzynę Aleksandryjską. Podczas wojny polsko-krzyżackiej w latach 1519-1521 kościół został zniszczony, po wojnie odbudowany w tej samej lokalizacji, także z drewna. Około 1580 roku nieużytkowany już zamek wyremontowano i zaadaptowano na książęcy pałac myśliwski. Zmieniono wówczas lokalizację kościoła, nową świątynię wzniesiono także z drewna w miejscu znanym do dziś. Pożary oraz epidemie dżumy w XVII i na początku XVIII wieku spustoszyły miasto. W XVII wieku kościół płonął czterokrotnie, tyle samo razy był odbudowywany. W 1714 roku, w którym pożar po raz kolejny zniszczył drewniany kościół podjęto przygotowania do wniesienia świątyni murowanej. Prace budowlane prowadzono w latach 1717-1719. Budowniczym był mistrz murarski z Królewca o nazwisku Matz.

Budowlę wzniesiono na planie wydłużonego prostokąta zamkniętego siedmiobocznym prezbiterium, przekryto dachem dwuspadowym wielobocznie łamanym nad prezbiterium. Od południowego zachodu do korpusu dostawiono wieżę wzniesioną na planie kwadratu, przekrytą czteropłaciowym kopułastym hełmem zwieńczonym latarnią. Do wschodniej części elewacji

południowo-wschodniej przylega zakrystia przekryta dachem pulpitowym, a w centralnej części tej ściany wybudowana w latach 30. XX w. parterowa kotłownia. Nad nią w połaci dachowej wzniesiono trójkątną wystawkę, częściowo przysłaniającą wysoki komin. Główne wejście w zlokalizowano w środkowej osi elewacji północno-zachodniej, poprzedza je kruchta z szerokimi otworem wejściowym zamkniętym łukiem pełnym, przekryta dachem dwuspadowym.

Korpus rozczłonkowany wysokimi oknami zamkniętymi łukiem pełnym o dwustronnie rozglifionych ościeżach. Otwory oddzielone płytkimi lizenami. Profilowany gzyms koronujący wykonany z drewna. Elewacja wieży podzielona na cztery kondygnacje. Dwie dolne z narożnymi lizenami najprawdopodobniej odpowiadają pierwotnej wysokości wieży. Powyżej część wzniesiona podczas rozbudowy kościoła w latach 1906-1907. Nad drzwiami niewielkie okno zamknięte łukiem pełnym umieszczone w niszach o analogicznym kształcie. Na bocznych ścianach prostokątne blendy zamknięte łukiem pełnym. Powyżej, na drugiej kondygnacji między pilastrami, prostokątne otwory okienne obramione masywnymi profilowanymi opaskami. Dwie wyższe kondygnacje bez lizen w narożnikach. Na 3 kondygnacji okrągłe, niewielkie okno w profilowanej opasce z kluczami, połączonej z lekko wysuniętym pasem obiegającym ściany. Na najwyższej kondygnacji na każdej ścianie po dwa prostokątne okna zamknięte łukiem pełnym z profilowanymi obramieniami łuku.

W korpusie okna stałe, kute ze stalowych listew ze szkleniem witrażowym. W kruchcie, zakrystii oraz w wieży okna drewniane, krosnowe. Na najwyższej kondygnacji wieży okna wypełnione drewnianymi żaluzjami.

Elewacja otynkowana, w tłach oraz w płycinach lizen tynk nakrapiany (tzw. baranek). Opaski otworów oraz płycin opracowane tynkiem zagładzonym.

Pierwszy gruntowny remont, o którym wiadomo, przeprowadzono w latach 1906-1907. Podwyższono wówczas wieżę o dwie kondygnacje, wykonano nowe pokrycie dachu korpusu oraz najprawdopodobniej wybudowano kruchtę przed wejściem w elewacji północno-zachodniej. Wymieniona miała zostać stolarka okienna oraz częściowo drzwiowa. W latach 30 XX do elewacji południowo-wschodniej dostawiono parterową kotłownię. Powyżej, w połaci dachowej wybudowano trójkątną wystawkę, która przysłoniła wysoki komin kotłowni.

Kościół przetrwał obie wojny światowe bez uszkodzeń, ale po 1945 roku wyraźnie widoczne były już zniszczenia elewacji. W teczce obiektu w Archiwum WUOZ w Olsztynie zachowało się pismo ówczesnego konserwatora Zbigniewa Rewskiego z dnia 7 września 1949 roku, w którym zaleca „*odnowienie i przetarcie tynków*” jak również „*położenie lat z zaprawy z małą domieszką cementu*” i „*pozostawienie ich w stanie surowym bez wygładzania*”. Zaleca również wykarczowanie drzew i krzewów z otoczenia kościoła (fot. 1, 2).

Olsztyn, dn. 7. IX. 1949.

Do  
Księdza Proboszcza  
parafii Ewangelickiej  
w Szczytnie

Urząd Wojewódzki Olsztyński  
Wydział Kultury i Sztuki  
L. dz. W. Szt. V-18-5/49  
Npłynano dn. 8. IX. 49  
H. Reński

W związku z oględzinami stanu konserwacji  
murów zewnętrznych w świątyni kościelnej,  
nie bezwzględnie wymagającej odnowienia i jej  
stanu, należy zauważyć, że cechy z kruszcu  
jest słaby i wrażliwa na działanie opadów atmosferycznych.  
Wystarczyłyby one do zupełnego  
zniszczenia wpiętych murów w formie łat z zaprawą  
z masą obciążoną cementem z powstaniem, w

Stanie murów bez wyjątków i pęknięć.

Wobec tego należy wykonać wszelkie prace i drobne  
prace przy murach zewnętrznych i wnętrzu kościoła  
murów zewnętrznych. Mur fundamentów przy murach  
należy zabezpieczyć przed wodą.

Mgr. Zbigniew Reński  
Konserwator

1949  
W Szczytnie

Fot. 1, 2. Pismo konserwatora Zbigniewa Reńskiego do Księdza Proboszcza parafii ewangelickiej z dnia 7.09-1949 r. z Archiwum WUOZ w Olsztynie

Kolejny remont przeprowadzono około 1959 roku. W styczniu tego roku rada parafialna skierowała do Wojewódzkiego Konserwatora Zabytków prośbę o zgodę na otynkowanie elewacji oraz pomalowanie ścian wewnętrznych. 29 czerwca 1959 roku parafia otrzymała odpowiedź, w której Główny Konserwator Zabytków w Olsztynie przekazał zalecenia, zgodnie z którymi należało usunąć „zwietrzałe” tynki, przede wszystkim porowate oraz wszystkie późniejsze, szare tynki z dodatkiem cementu. Przy nakładaniu nowych tynków w miejscach ubytków zalecał zachowanie porowatej faktury oraz odcienia ciemnego kremu w płycinach. Obramienia lizen i otworów miały być gładkie i jasnokremowe. Cokół miał zostać zagładzony. To ostatnie zalecenie nie było zgodne z opracowaniem historycznym choć niewykluczone, że w końcu lat 50 XX w. cokół był już pozbawiony pierwotnego, nakrapianego tynku, a na relikty oryginalnego tynku pod dachem kotłowni nie zwrócono uwagi (fot. 3).

Następne prace konserwatorskie przy elewacji podjęto w latach 1975-76. Najprawdopodobniej była to kontynuacja działań prowadzonych w latach 1972-1973 po pożarze, który wybuchł wewnątrz kościoła 10 października 1970 roku. W Archiwum WUOZ w Olsztynie zachowała się odpowiedź na wystosowaną do urzędu prośbę o pozwolenie na kontynuację prac remontowo-konserwatorskich w kościele. W piśmie z dnia 16 września 1972 roku konserwator zalecał opracowanie elewacji w kolorze piaskowym (ugier przełamany bielą), opasek i lizen w kolorze kremowym. Drewniany gzyms koronujący oraz stolarka otworowa pomalowane miały zostać farbą w odcieniu orzecha. Decyzję podpisał Wojewódzki Konserwator Zabytków Lucjan Czubieli (fot. 4).

Kolejny dokument pochodzi z 7 lipca 1983 roku. Wojewódzki Konserwator Zabytków, którym nadal był Lucjan Czubieli, w odpowiedzi na wniosek parafii zalecał uzupełnienie tynków i renowację elewacji, wykonanie obróbek blacharskich oraz pokrycie latarni wieży blachą miedzianą (fot. 5). Nie wiadomo w jakim zakresie prace przeprowadzono.

Elewacja w formie widocznej współcześnie to efekt prac przeprowadzonych w latach 2002-2005 w oparciu o badania konserwatorskie przeprowadzone przez Mirosława Cholewkę w 2001 roku. Analiza stratygraficzna oraz badania mikrochemiczne nie wykazały obecności warstw oryginalnych, zarówno badane tynki jak i warstwy malarskie były wtórne – powojenne. Zaprojektowana kolorystyka była więc współczesną aranżacją. Najprawdopodobniej zarówno w trakcie badań jak i podczas prac remontowych nadal nikt nie zwrócił uwagi na ścianę pod dachem kotłowni. W programie prac konserwatorskich zaproponowany został tynk przygotowywany na miejscu o składzie: 1 część białego cementu portlandzkiego marki 52,5; 3 części dogaszonego wapna hydratyzowanego, 12 części piasku rzeczno-ekologicznego o granulacji 0,25-2 mm. Na fot. 6 projekt kolorystyki kościoła zawarty w dokumentacji. W archiwum WUOZ zachowała

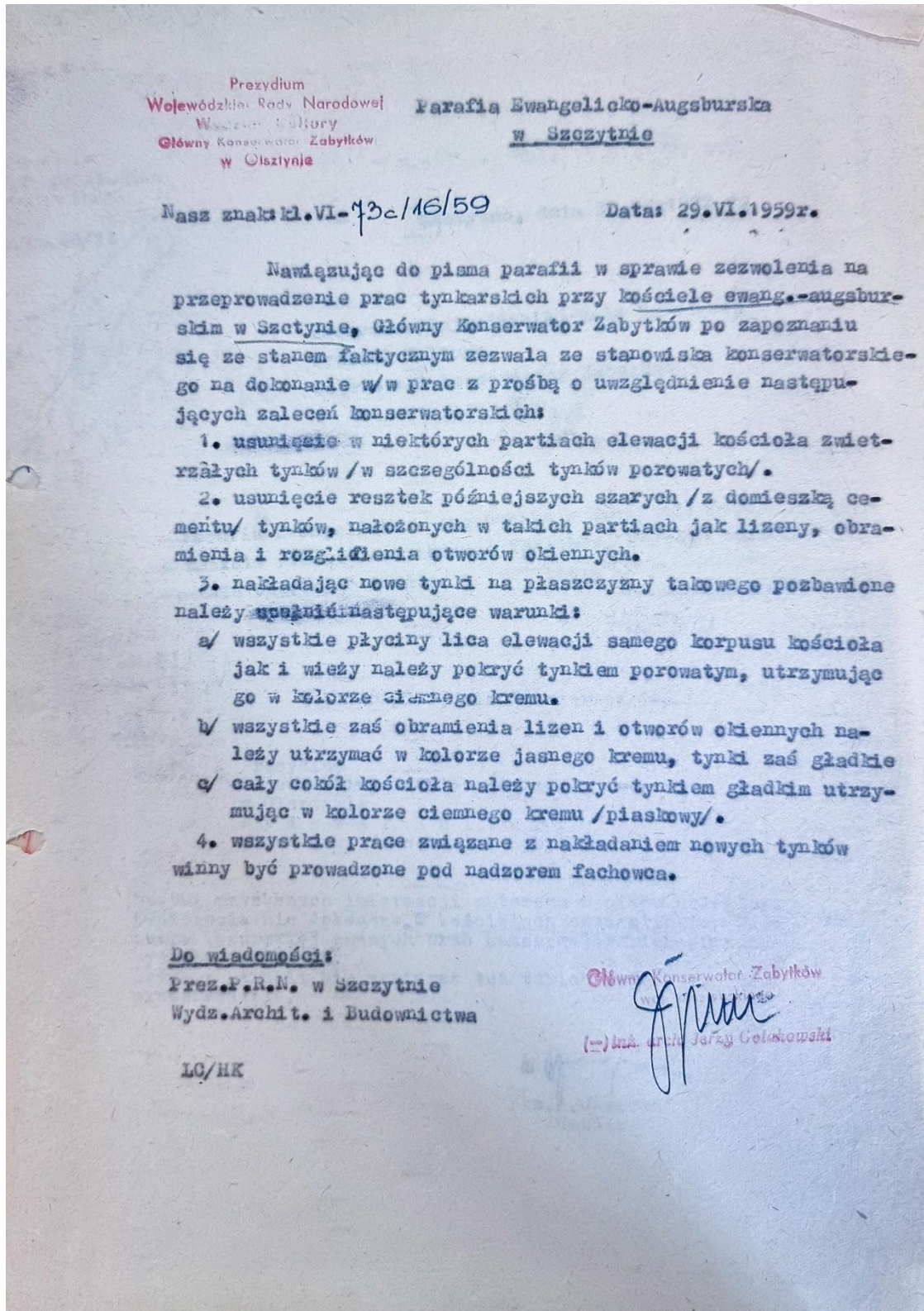
się korespondencja parafii z WKZ. W pierwszej wersji zaproponowana została „wysokiej jakości farba akrylowa”, na zastosowanie której nie uzyskano zgody. W programie prac konserwatorskich oraz projekcie kolorystyki zaproponowano farbę silikatowa firmy Kreisel. W protokole odbioru prac remontowych wieży kościoła, spisany 18 września 2003 roku, znajduje się natomiast informacja o zastosowaniu farby silikonowej firmy ISPO.

#### Archiwalia:

1. Teczka obiektu, Archiwum WUOZ w Olsztynie
2. Program prac konserwatorskich i wyniki badań kolorystycznych elewacji kościoła ewangelicko-augsburskiego w Szczytnie, aut. Mirosław Cholewka, maj 2001 roku, Archiwum WUOZ w Olsztynie

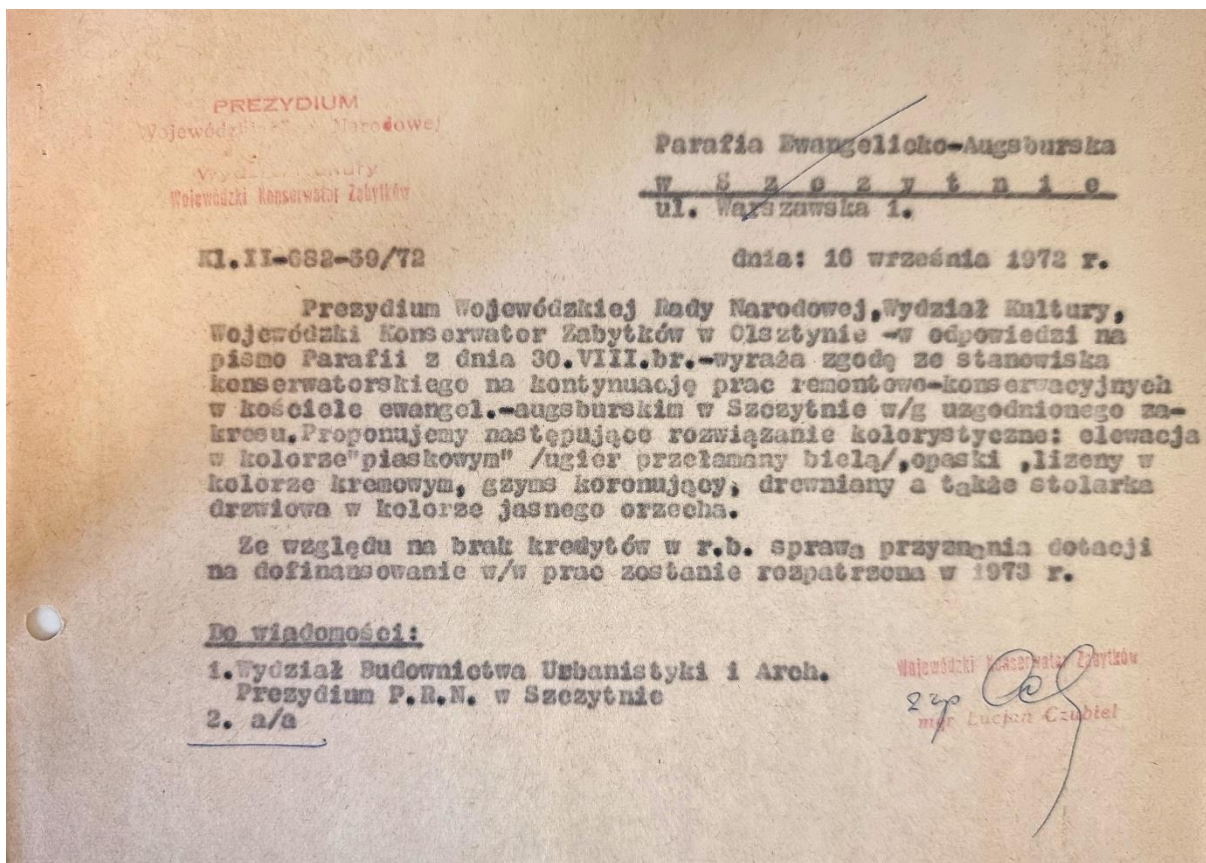
#### Opracowania:

1. Kościół ewangelicki w Szczytnie – krótka historia kościoła ewangelicko-augsburskiego z okazji obchodów jubileuszu 300-lecia w 2019 r., Klaus Lorenz, 2019
2. 300 lat Parafii Ewangelicko-Augsburskiej w Szczytnie, publikacja opracowana przez Parafię Ewangelicko-Augsburską w Szczytnie, Szczytno 2019
3. Karta Ewidencyjna Zabytku Architektury i Budownictwa, Karol Guttmejer, sierpień 1995 roku, WUOZ w Olsztynie
4. <https://szczytno.luteranie.pl/pl/szczytno.html> - strona internetowa Parafii Ewangelicko-Augsburskiej w Szczytnie

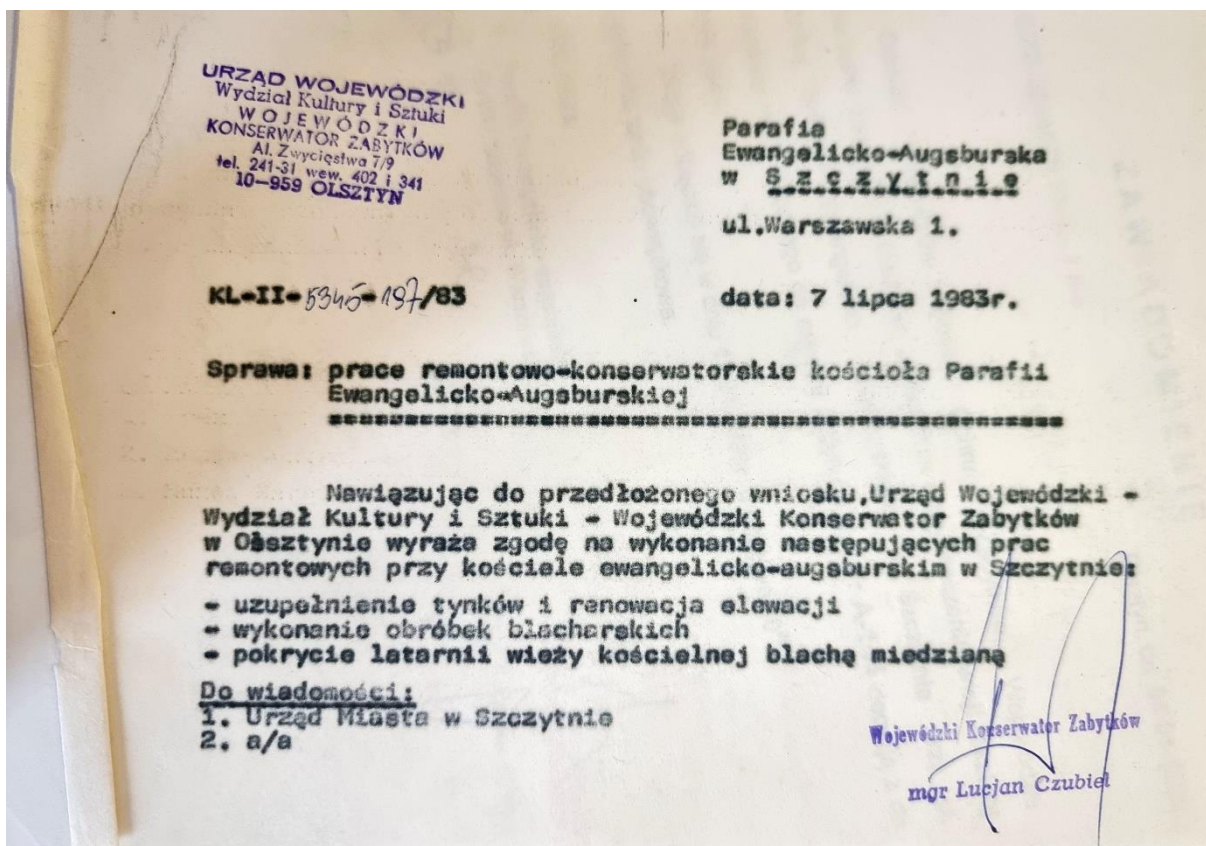


Fot. 3. Odpowiedź Głównego Konserwatora Zabytków w Olsztynie Jerzego Golakowskiego na prośbę parafii o zgodę na remont przekazana 29 czerwca 1959 roku. Sygnatura w lewym dolnym narożniku wskazuje najprawdopodobniej autorów pisma, LC to być może Lucjan Czubie, późniejszy wieloletni Wojewódzki Konserwator Zabytków.

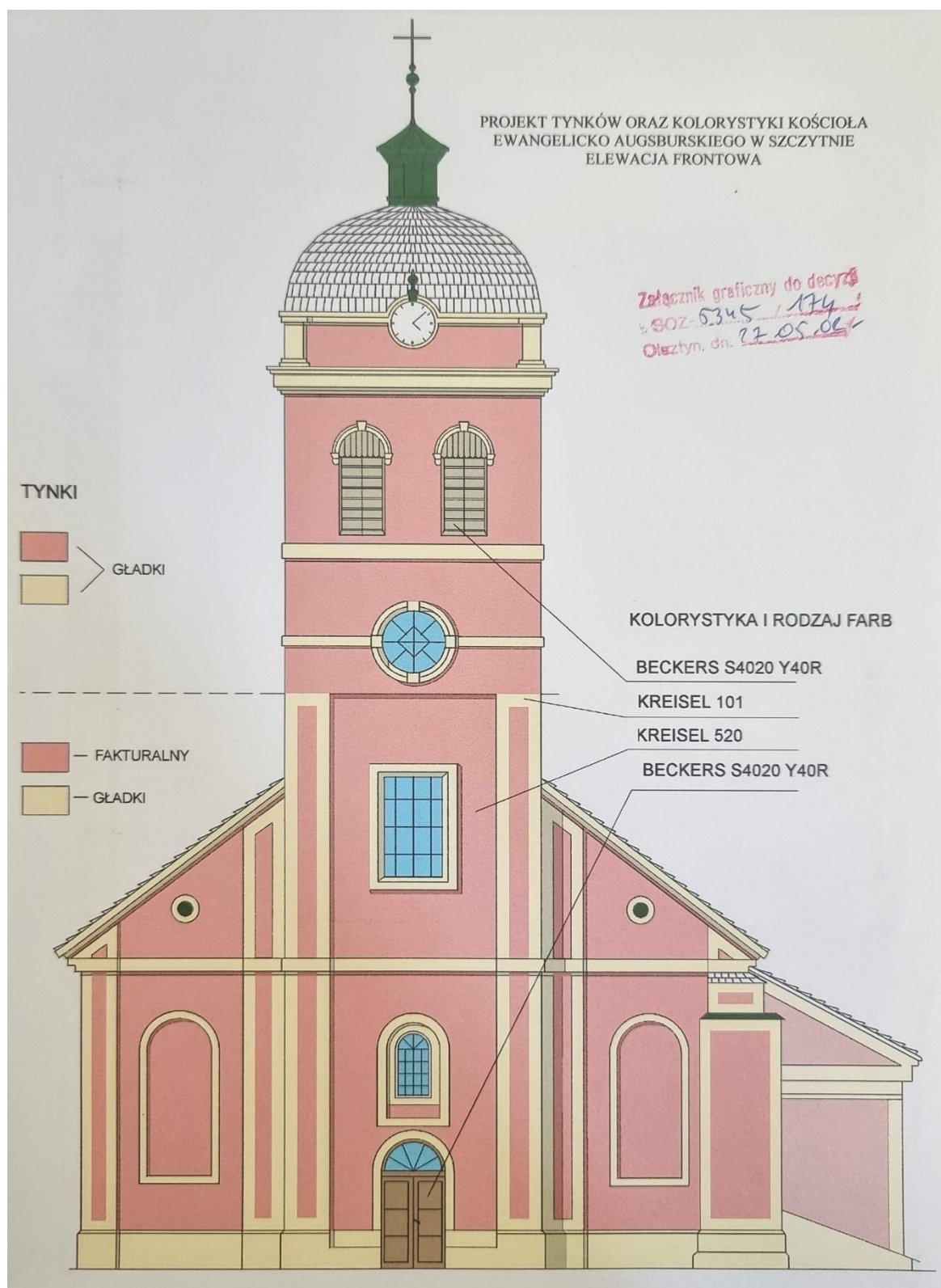




Fot. 4. Pismo Wojewódzkiego Konserwatora Zabytków z 16 września 1972 roku.



Fot. 5. Pismo Wojewódzkiego Konserwatora Zabytków z 7 lipca 1983 roku.



**Fot. 6.** Projekt kolorystyki kościoła zawarty w dokumentacji pn.: Program prac konserwatorskich i wyniki badań kolorystycznych elewacji kościoła ewangelicko-augsburskiego w Szczytnie” aut. Mirosław Cholewka, Olsztyn, maj 2001



**Fot. 7.** Kościół ewangelicki po pracach z lat 1906-07. Zdjęcie z lat międzywojennych.

Źródło: <https://www.bildarchiv-ostpreussen.de/> (dostęp: 27 kwietnia 2024)



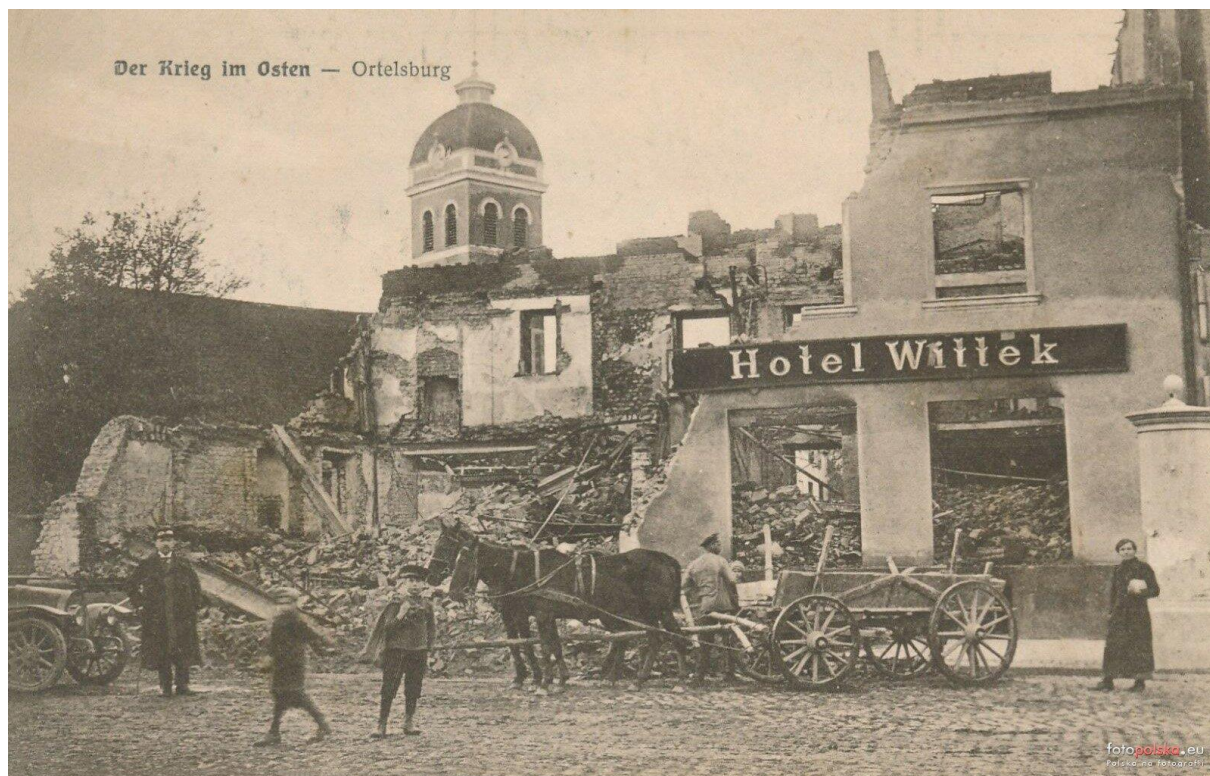
**Fot. 8.** Kościół najprawdopodobniej w latach międzywojennych choć nie można wykluczyć, że fotografię wykonano jeszcze przed 1914 rokiem, na pewno przed wybudowaniem kotłowni, która przylega do elewacji południowo-wschodniej. Tynk w tłach ma głęboką fakturę, którą zestawiono z jasnymi obramieniami.

Źródło: <https://www.bildarchiv-ostpreussen.de/> (dostęp 27 kwietnia 2024)



**Fot. 9.** Kościół ewangelicki około 1910-1914 roku.

Źródło: [https://fotopolska.eu/Szczytno/b15423,Kosciol\\_ewangelicko-augsburski.html?f=1342861-foto](https://fotopolska.eu/Szczytno/b15423,Kosciol_ewangelicko-augsburski.html?f=1342861-foto)  
(dostęp: 26 maja 2024)



**Fot. 10.** Kościół w czasie I wojny światowej.

[https://fotopolska.eu/Szczytno/b15423.Kosciol\\_ewangelicko-augsburski.html?f=130172-foto](https://fotopolska.eu/Szczytno/b15423.Kosciol_ewangelicko-augsburski.html?f=130172-foto) (dostęp: 26 maja 2024)



**Fot. 11.** Kościół w czasie I wojny światowej.

[https://fotopolska.eu/Szczytno/b15423.Kosciol\\_ewangelicko-augsburski.html?f=130172-foto](https://fotopolska.eu/Szczytno/b15423.Kosciol_ewangelicko-augsburski.html?f=130172-foto) (dostęp: 26 maja 2024)



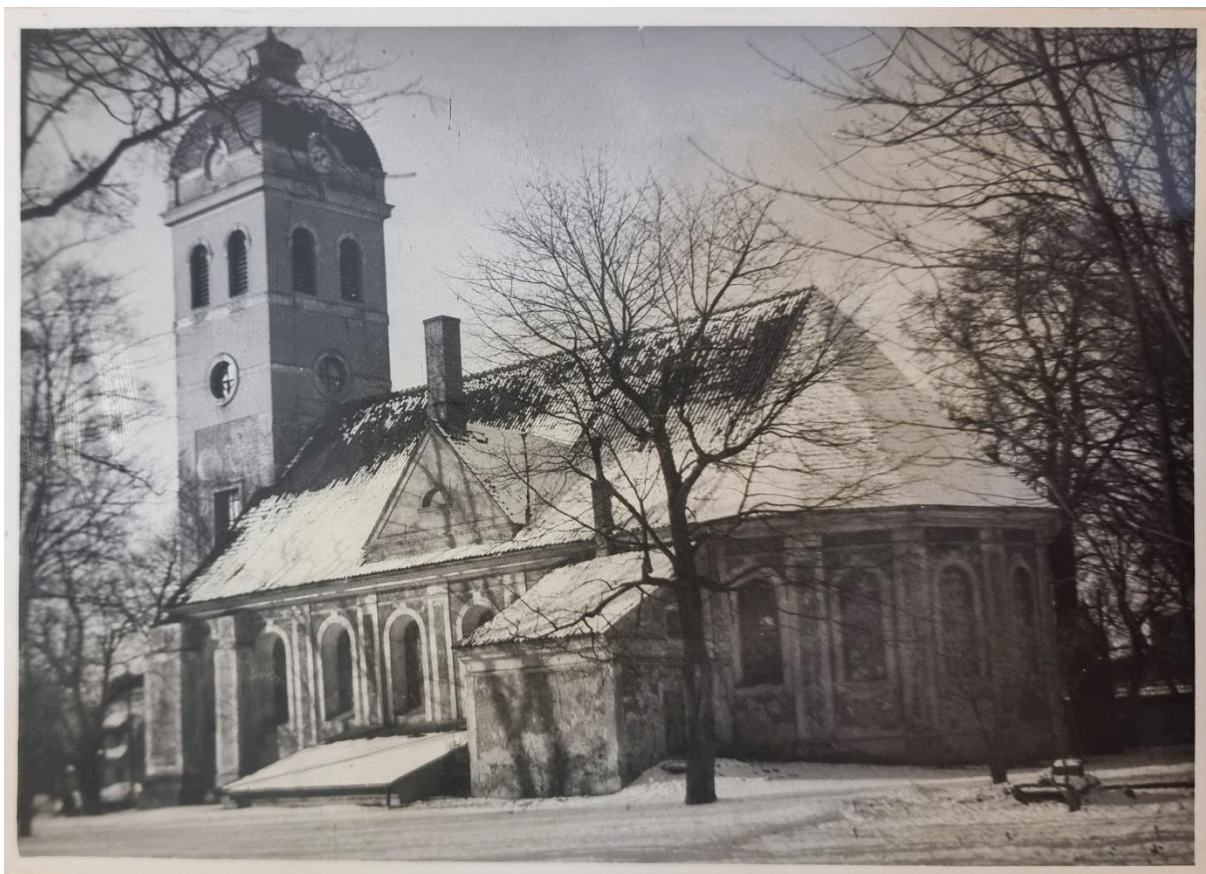
**Fot. 12.** Kościół w latach międzywojennych. Na elewacji wieży widoczne są już obszerne ubytki wyprawy. Źródło: <https://www.bildarchiv-ostpreussen.de/> (dostęp: 27 kwietnia 2024)



**Fot. 13.** Wieża kościoła w 1942 roku (datowanie według źródła).

Źródło: [https://fotopolska.eu/Szczytno/b15423.Kosciol\\_ewangelicko-augsburski.html?f=555574-foto](https://fotopolska.eu/Szczytno/b15423.Kosciol_ewangelicko-augsburski.html?f=555574-foto) (dostęp: 26 maja 2024)





PREZYDIUM WOJEWODZKIEJ RADY NARODOWEJ WOJEWODZKI KONSERWATOR ZABYTKÓW w OLSZTYNIE		
Miejscowość: SZCZYTNO	Określenie zabytku: Kościół ewang.	
Powiat: SZCZYTNO		
Gromada:		
Nr. inw. fot. 1082	Data zdjęcia: XI. 1956r.	Przedmiot zdjęcia: Widok ogólny.
Nr. inw. kliszy 500	Autor zdjęcia: fot. Jerzy Żurawski	
Wymiary kliszy 6x4,5		
Miejsce przechowywania kliszy Z. Z. Z. Olsztyn		

Wzory Jedn. CWD B/Olsztyn. Zam. 5231/56/On  
Olsz. Z. Graf. Iz. 73 10.000; plam. 7 kl. 60 g. 61x86 5.1.-28.1.57

Fot. 14. Zdjęcie z Archiwum WUOZ w Olsztynie wykonane w listopadzie 1956 roku.



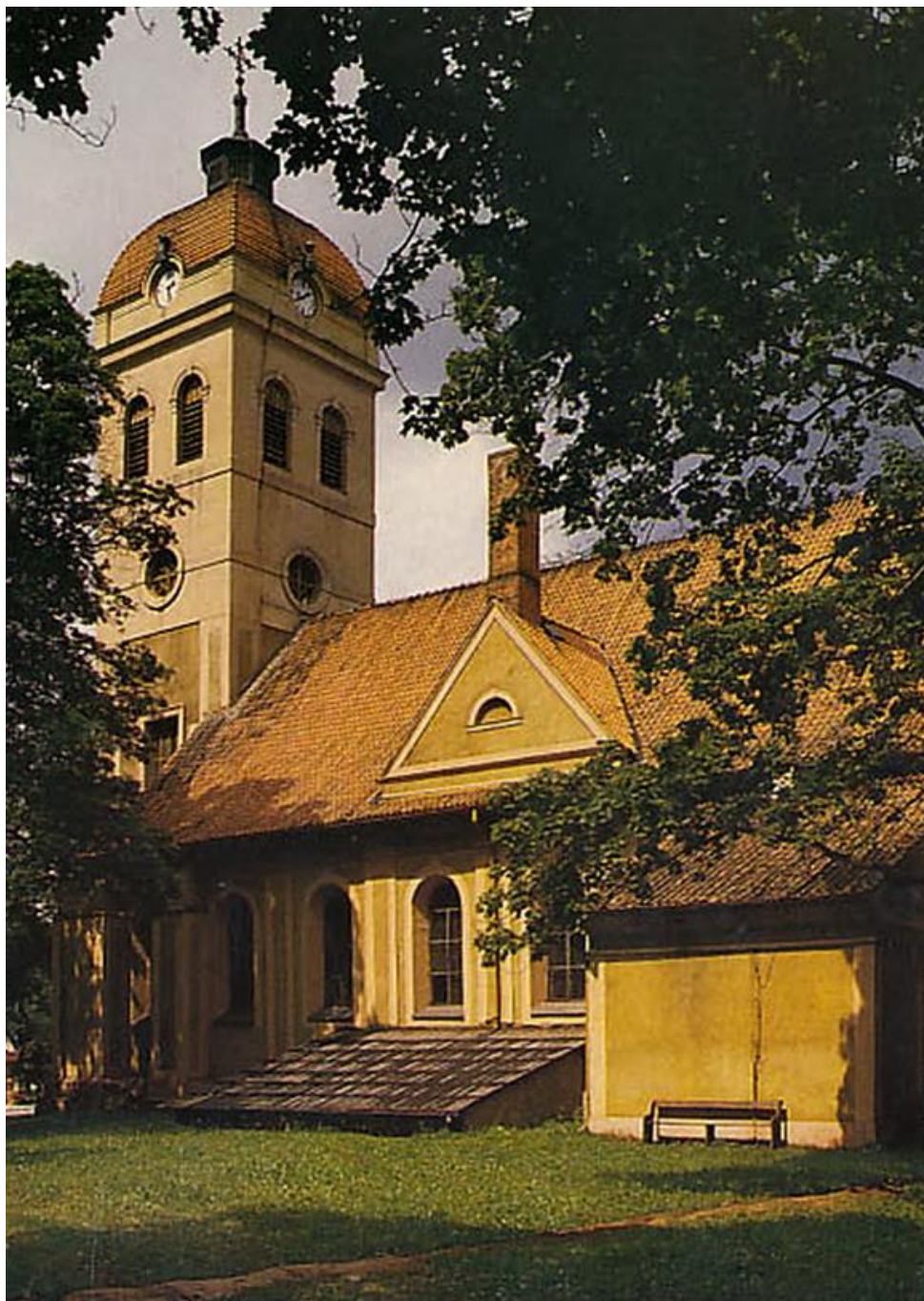
**Fot. 15.** Kościół w roku 1968, datowanie według źródła:

[https://fotopolska.eu/Szczytno/b15423.Kosciol\\_ewangelicko-augsburski.html?f=130172-foto](https://fotopolska.eu/Szczytno/b15423.Kosciol_ewangelicko-augsburski.html?f=130172-foto) (dostęp: 26 maja 2024)



**Fot. 16.** Kościół w latach międzywojennych (tak datuje go źródło), choć niewykluczone, że zdjęcie wykonane zostało już po 1945 roku.

Źródło: <https://www.bildarchiv-ostpreussen.de/> (dostęp: 26 maja 2024)

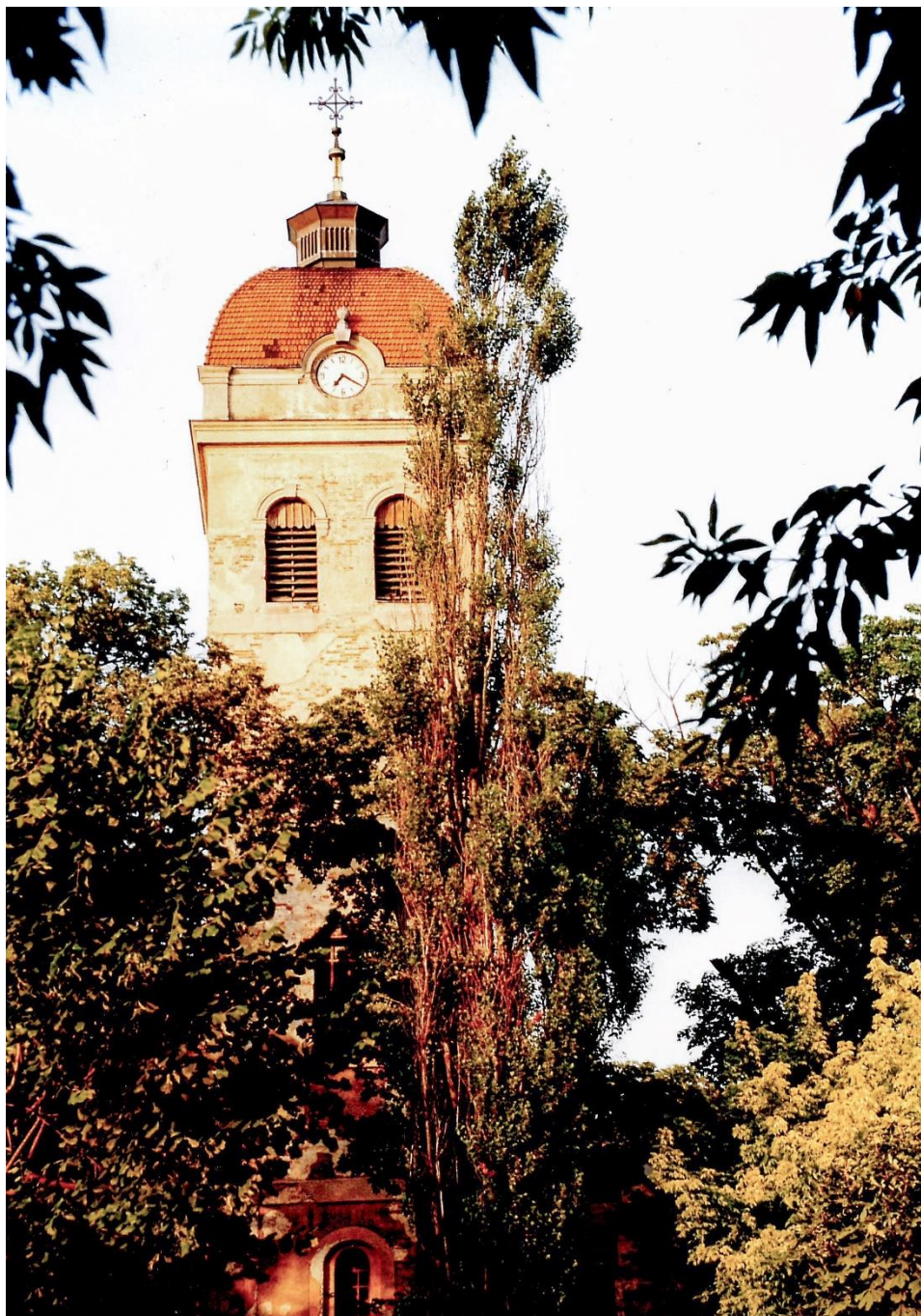


**Fot. 17.** Fotografia z lat 1974-82, datowana według źródła:

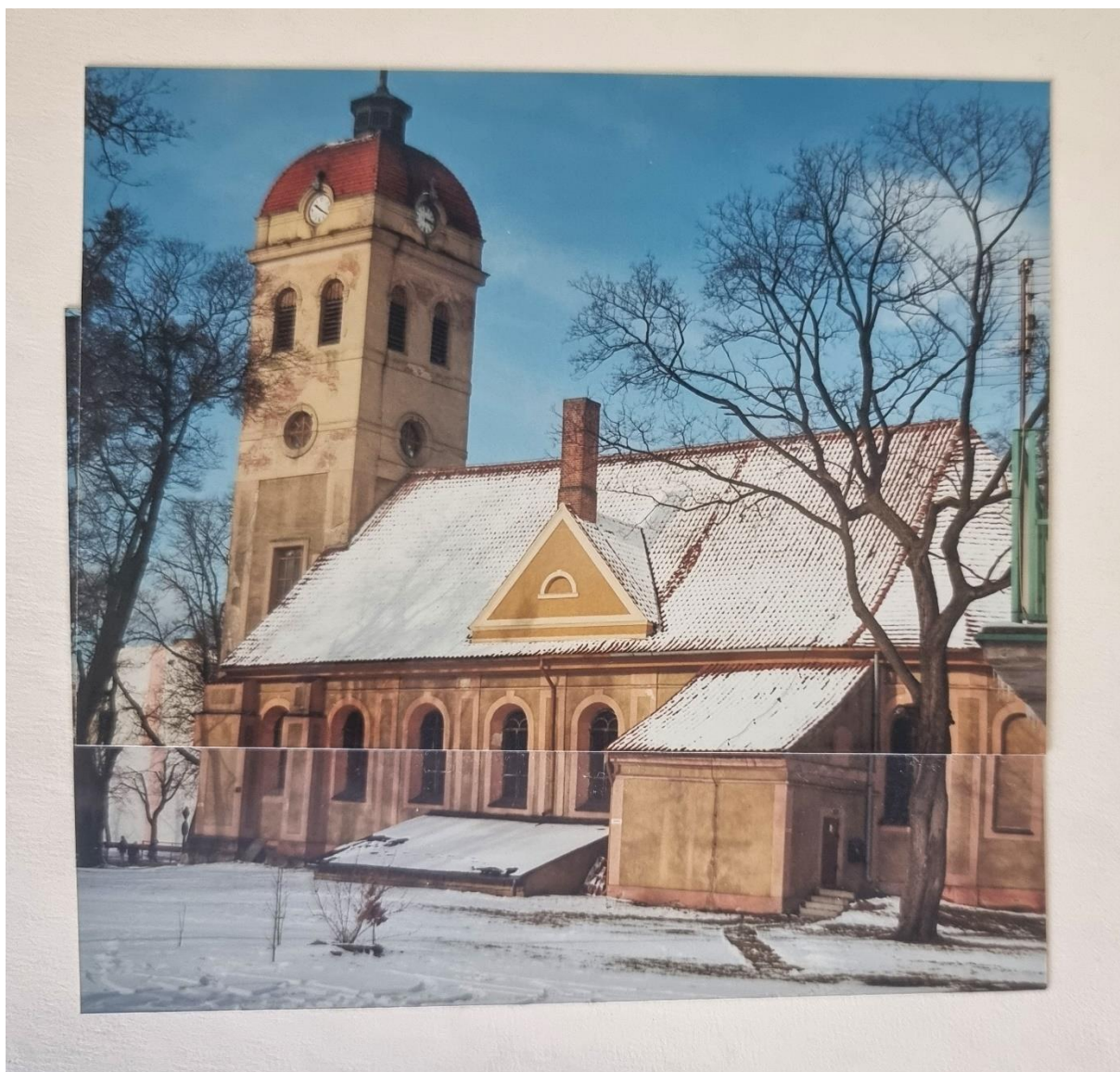
[https://fotopolska.eu/Szczytno/b15423,Kosciol\\_ewangelicko-augsburski.html?f=130172-foto](https://fotopolska.eu/Szczytno/b15423,Kosciol_ewangelicko-augsburski.html?f=130172-foto) (dostęp: 26 maja 2024)



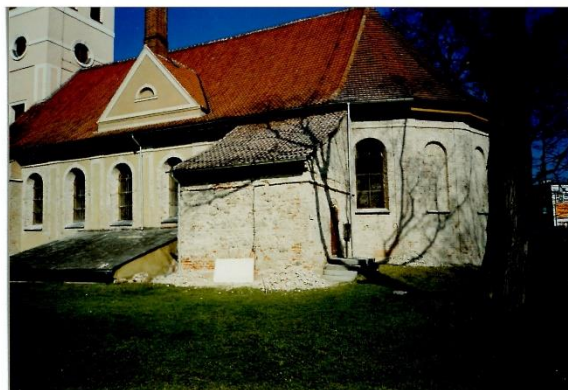
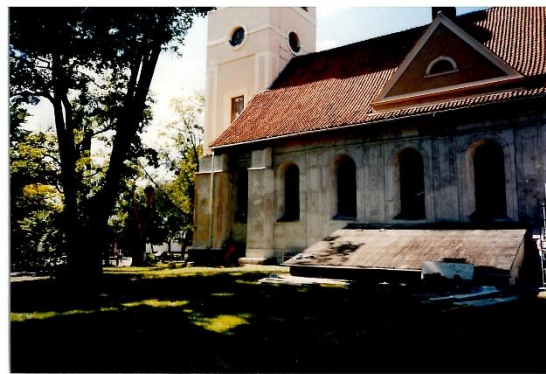
**Fot. 18.** Skan fotografii wykonanej przed remontem w 2002 roku.  
Źródło: Archiwum Parafii Ewangelicko-Augsburskiej w Szczytnie



**Fot. 19.** Skan fotografii wykonanej przed remontem w 2002 roku.  
Źródło: Archiwum Parafii Ewangelicko-Augsburskiej w Szczytnie



**Fot. 20.** Fotografia z Archiwum WUOZ w Olsztynie autorstwa Barbary Rams wykonana w lutym 2001 roku.



**Fot. 21, 22.** Skany dwóch stron z dokumentacji dotyczącej prac konserwatorskich elewacji przeprowadzonych w latach 2002-2005.

Źródło: Archiwum Parafii Ewangelicko-Augsburskiej w Szczytnie





**Fot. 23.** Skan zdjęć z dokumentacji dotyczącej prac przeprowadzonych w latach 2002-2005.  
Źródło: Archiwum Parafii Ewangelicko-Augsburskiej w Szczytnie



**Fot. 24.** Kościół współcześnie, elewacja północno-zachodnia.



**Fot. 25.** Elewacja południowo-wschodnia kościoła współcześnie.



**Fot. 26.** Kościół od strony wschodniej.



**Fot. 27.** Wieża oraz południowo-zachodnia elewacja kościoła. Na fotografii zaznaczono lokalizację *odkrywkę nr 1* wykonanej na profilowanym obramieniu okna.

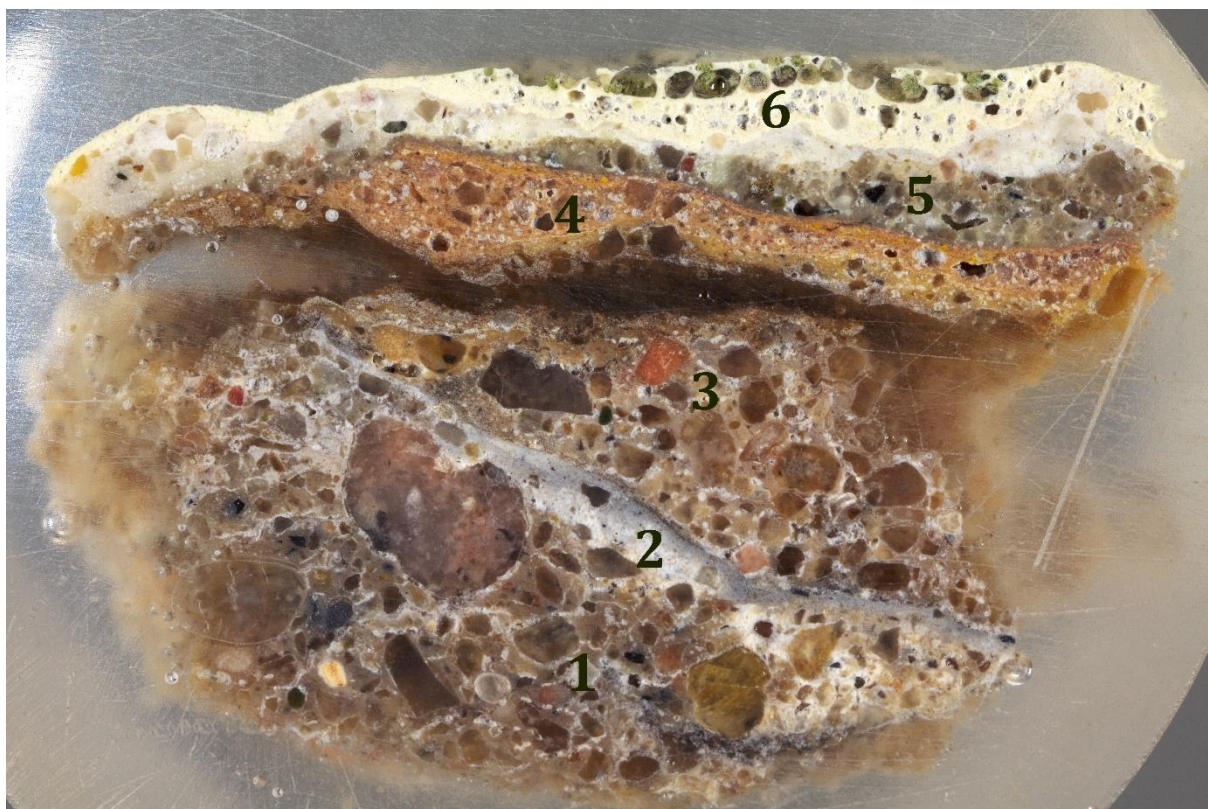
### III. BADANIA KONSERWATORSKIE

---



**Fot. 28, 29. Odkrywka nr 1** na obramieniu okna na bocznej ścianie wieży kościoła. Na profilu zachowała się wyprawa z początku XX w., kiedy wieżę podwyższono oraz tynk, którym w późniejszych latach wykonano naprawy. Kolor pomarańczowy to efekt powojennego remontu (być może pierwotnie był to kolor różowy, ale przebarwił się pod wpływem promieniowania UV). Poniżej opaski tynk został wymieniony w całości.





**Fot. 30.** Fotografia przekroju stratygraficznego próbki pobranej z krawędzi obramienia okna na południowo-wschodniej ścianie wieży – *odkrywka nr 1*.

*Odkrywka nr 1 – obramienie opaski okna na południowo-wschodniej elewacji wieży, fot. 27-30.*

Warstwy technologiczne	Oznaczenie graficzne warstw	Warstwy chronologiczne	Datowanie	Określenie warstw	Grubość warstw
6		IV	2002-03	biała	
5				tynk	
4		III	1959 (lub 1975-76)	pomarańczowa	
3				tynk	
2		II	I. 1906-07 (?)	pobiała	
1				tynk	
0		I	1717-19 r.	mur z cegły (w tej części wieża istniała już przed przebudową)	



**Fot. 31.** Zniszczenia na narożniku elewacji południowo-wschodniej. Na wtórnym cementowym tynku warstwa malarska w kolorze pomarańczowym (ciemnożółtym). Podczas ostatniego chronologicznie remontu, który przeprowadzono w latach 2002-05, w tej części korpusu tynk zachowano. W całości wymieniony został fakturalny tynk w tłach.





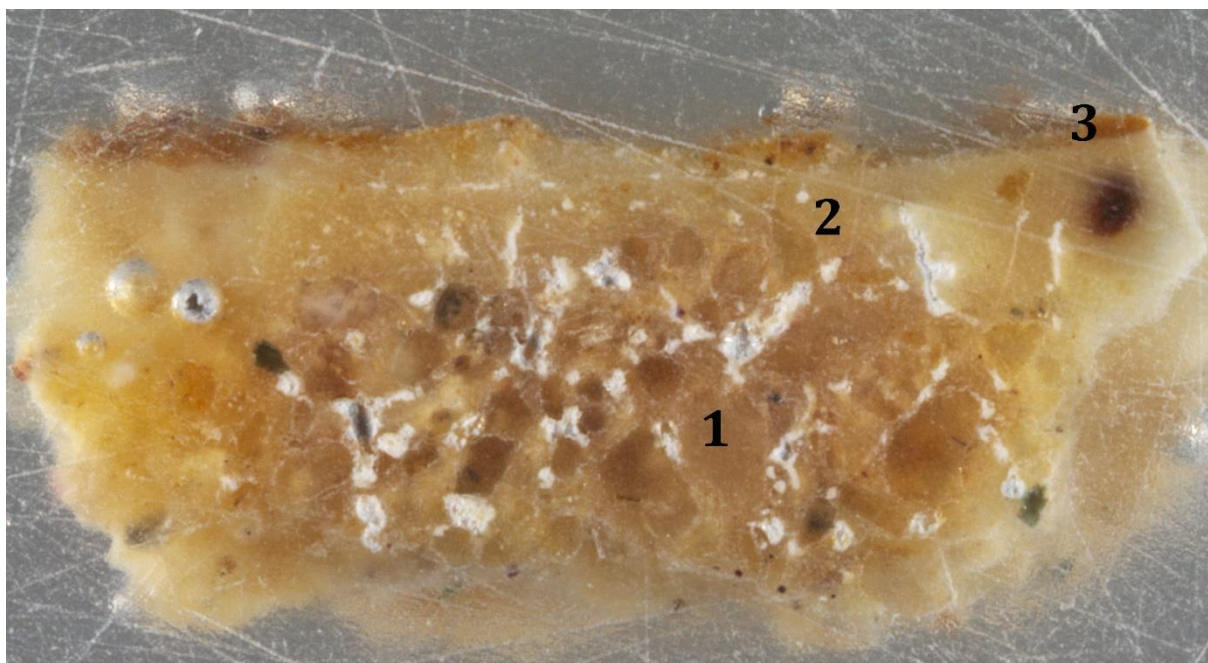
**Fot. 32.** Wnętrze kotłowni, którą w latach 30 XX wieku dobudowano do południowo-wschodniej elewacji kościoła. Podczas powojennych remontów ścian poniżej dachu kotłowni nie odnawiano, dlatego zachował się tam tynk z początku wieku, pod nim relikty starszej redakcji, być może pierwotnej z XVIII wieku.








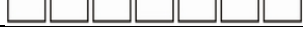
**Fot. 33.** Fragment południowo-wschodniej ściany kościoła poniżej dachu kotłowni. Fragment lizeny w pobliżu wejścia. Ściany w tłach oraz na płycinach lizen pokryte były fakturalnym, niemalowanym tynkiem. Na detalu tynk opracowano gładko i pokryto grubą warstwą pobiały.



**Fot. 34.** Fragment tynku w tle. Głęboka faktura to efekt narzucenia zaprawy jak również opracowania powierzchni (na przykład zastosowania wałka teksturującego). Pod fakturalnym tynkiem, na murze (w tej części kamiennym) zachował się fragment starszej, najprawdopodobniej XVIII-wiecznej wyprawy z ugrową warstwą malarską (na której leżą kolejne, jaśniejsze warstwy). Tynk jest bardzo cienki i kruchy, zachował się w niewielkiej ilości. Większe fragmenty wyprawy, która pochodzi z tej samej fazy zachowały się na pilastrze.



**Fot. 35.** Fotografia makroskopowa próbki ze starszego (najprawdopodobniej pierwszego chronologicznie) tynku, leżącego bezpośrednio na murze.

Warstwy technologiczne	Oznaczenie graficzne warstw	Warstwy chronologiczne	Datowanie	Określenie warstw	Grubość warstw
5		IV	1906-1907	tynek fakturalny	
4		III	?	jasnougrowa (pobiała)	
3		I	1717-1719	ugrowa	
2				pobiała	
1				tynek	
0				mur z cegły	

Warstwy 4 i 5 niewidoczne na przekroju.



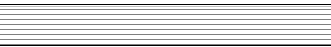
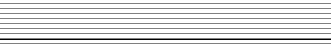
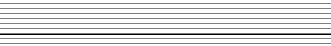



**Fot. 36.** Fragment ściany wewnątrz kotłowni. Na zagładzonej powierzchni zachowały się fragmenty grubej pobiałej, którą w latach 1906-07 opracowano detal. Pod nią wyprawa z poprzedniej aranżacji elewacji z relikdami jasnougrzewej warstwy malarskiej. Pośrodku lizena fakturalnie opracowana płyцина, wokół której widoczna granica starszego tynku (podkreślona niebieską linią). Tynk z początku XX wieku ma odcień beżowy, ciemniejszy od starszego chronologicznie. Warunki panujące w kotłowni – światło boczne, brak oświetlenia wnętrza oraz drewniany strop utrudniają porównanie wypraw oraz wykonie fotografii bez kolorystycznych zniekształceń.

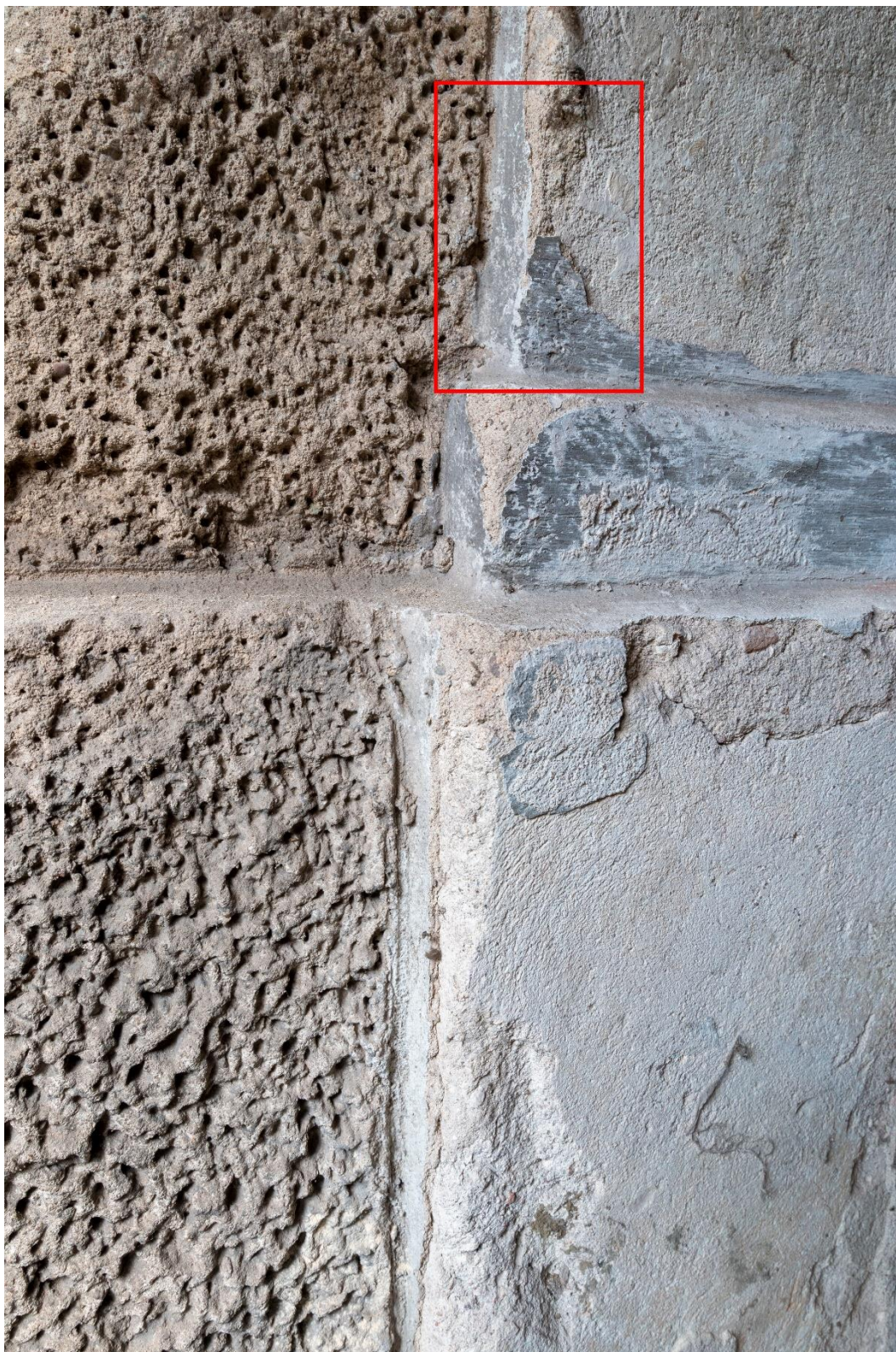


**Fot. 37.** Fragment lizeny na ścianie pod dachem kotłowni. Niebieską strzałką zaznaczono fragment zapobiałą, którą scalono powierzchnię i opracowano detal na początku XX w. Na lizenie zachowano wówczas starszy chronologicznie tynk z fragmentami jasnougrowej warstwy malarskiej (czerwona strzałka).



**Fot. 38.** Fotografia przekroju stratygraficznego próbki pobranej ze starszego chronologicznie opracowania powierzchni lizeny. Zaobserwowano kilka warstw pobiały, najprawdopodobniej wszystkie pochodzą z jednej fazy (może to być ślad poprawek, odnawiania cokołu itp.)

Warstwy technologiczne	Oznaczenie graficzne warstw	Warstwy chronologiczne	Datowanie	Określenie warstw	Grubość warstw
5		III	?	jasnougrowa (pobiała)	
4		II	?	pobiała	
3		I	1717-1719	pobiała	
2				pobiała	
1				tynk	
0				mur z cegły	

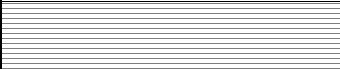





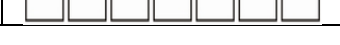


**Fot. 39.** Fragment ściany w kotłowni. Na powierzchni lizeny widoczne fragmenty pociemniałej, zabrudzonej pobiały. Ramką zaznaczono miejsce pobrania próbki do wykonania szlifu.





**Fot. 40.** Przekrój stratygraficzny próbki, którą pobrano zewnętrznych, młodszych chronologicznie warstw, pochodzących najprawdopodobniej z czasu remontu kościoła w latach 1906-1907. Jaśniejszy fragment pośrodku przekroju to część próbki, której nie przesyciła i nie przekształciła kolorystycznie żywica – odcień zbliżony do widocznego w grubości warstwy na murze. Pobiała jest jasnoszara, chłodna w odcieniu. Niewykluczone, że czarne i ugrowe ziarna to niewielki dodatek pigmentów, którymi nieznacznie zabarwiono pobiałą.

Warstwy technologiczne	Oznaczenie graficzne warstw	Warstwy chronologiczne	Datowanie	Określenie warstw	Grubość warstw
6		III	1906-1907	pobiała z warstwą patyny na powierzchni	
5				tynk	
4		II	?	jasnougrowa (pobiała)	
3		I	1717-1719	ugrowa	
2				pobiała	
1				tynk	
0				mur z cegły	

Warstwy opisane w tabeli jasnoszarą czcionką są niewidoczne na przekroju, zostały umieszczone w celu zilustrowania chronologicznego układu warstw.

## IV. CHEMICZNA ANALIZA SKŁADU WYPRAWY

---



### WYNIKI BADAŃ SKŁADU ZAPRAWY Z KOŚCIOŁA EWANGELICKIEGO W SZCZYTNI

Badania wykonały:

mgr Dorota Sobkowiak

mgr Elżbieta Orłowska


Toruń 2024

Do badań otrzymano kremowe, kruche fragmenty tynku

## 1. Chemiczne badanie składu zaprawy

Analizę zaprawy wykonano metodą wytrawiania w 2M HCl. Po zakończeniu reakcji zawiesiny przesączono, oddzielając i oznaczając ilościowo część nierozpuszczalną w kwasie. Określono masę frakcji pelitowej przechodzącej przez sito o boku oczka 0,1 mm. Wydzielony wypełniacz po wysuszeniu poddano badaniom w świetle odbitym mikroskopu stereoskopowego.

Opis makroskopowy zaprawy, przebieg reakcji z HCl, stan materiału po zakończeniu reakcji przedstawia tabela 1, przybliżony, masowy skład podano w tabeli 2.

Tabela 1. Opis makroskopowy próbki

opis makroskopowy	reakcja z 2M HCl		nasiąkliwość w wodzie w %1
	intensywność	stan zaprawy	
drobne fragmenty kremowego, kruchego tynku	zaobserwowano burzliwe wydzielaniem pęcherzyków CO <sub>2</sub>	w ciągu 5 min. zaprawa ulega dezintegracji	13,7%

Tabela 2: Analiza składu masowego i jakościowego zapraw

spoiwo	% ilość części nierozpuszczalnych w HCl			% ilość węglanów	stosunek spoiwa do wypełniacza	główny składnik wypełniacza	inne składniki
	razem	w tym					
		frakcja pelitowa	kruszywo kwarcowe				
wapienne	86,0	53,0	79,0	16,0	*	kwarc o różnej wielkości ziaren i różnym stopniu obtoczenia	skalenie, niezidentyfikowane minerały ciemne, glaukonit, włókna drewniane

<sup>\*)</sup> w zaprawie nie oznaczono stosunku spoiwa do wypełniacza, ponieważ w kruszywie znaleziono duże, szare, matowe okruchy wapienia (ok. 5 mm) obecne obok spoiwa wapiennego.

Głównym składnikiem wypełniacza jest piasek kopalny z minerałami towarzyszącymi złożu. Niewielki dodatek stanowią włókna drewniane. Nasiąkliwość zaprawy wynosi 13,7%.

PKZLAB s.c.  
Elżbieta Orłowska  
Dorota Sobkowiak  
87-100 Toruń, ul. Mickiewicza 49a/4  
NIP 9562316316



Toruń 2024.05.21

## **V. WNIOSKI KOŃCOWE**

---

Kościół wzniesiono w latach 1717-19. Elewację pokryto zagładzonym tynkiem, który pomalowano. W tłach warstwa malarska miała kolor żółty (ugrowy) na lizenach najprawdopodobniej rozjaśniony (jasnokremowy). Niewykluczone, że przez prawie 200 lat podejmowano jedynie doraźne remonty. Dopiero na początku XX wieku, w latach 1906-07 przeprowadzono gruntowną renowację, w ramach której podwyższono wieżę, dobudowano kruchtę przy głównym wejściu, wymieniono pokrycie dachowe i część stolarki otworowej oraz ponownie otynkowano elewację. Efekty przeprowadzonych wówczas prac przetrwały jedynie na fragmencie ściany południowo-wschodniej, który przysłania dobudowana w latach 30 XX kotłownia. Można je również oglądać na nielicznych archiwalnych fotografiach. Ściany w tłach oraz płyciny na lizenach zostały pokryte niemalowanym tynkiem nakrapianym o bardzo głębokiej fakturze. Efekt baranka pogłębiono jakąś formą fakturowania (na przykład wałkiem o powierzchni przypominającej jeża). Użyto zaprawy opartej na spoiwie wapiennym z dodatkiem grubego kruszywa wapiennego (do ok. 5 mm). Tynk na opaskach otworów i lizen zatarto gładko – miejscami zachowano starszą wyprawę. Powierzchnię detalu scalono grubą warstwą pobiałą wapiennej, która na czarno-białych fotografiach kontrastuje z fakturalnym, niemalowanym tynkiem w tłach. Niewykluczone, że pobiałę delikatnie podbarwiono – na przekrojach widoczne są nieliczne czarne oraz ugrowe ziarna. Tynk nakrapiany położono także na cokole, jedynie podstawy lizen opracowano gładko.

Trudno jednoznacznie stwierdzić jak opracowano górne, dobudowane w XX wieku kondygnacje wieży. Na najstarszych fotografiach, gdzie wyprawa na wieży jest jeszcze dobrze zachowana, bez wyraźnych ubytków, najwyższe kondygnacje sprawiają wrażenie jednorodnych walorowo z fakturalnymi tłami poniżej oraz w obrębie korpusu. Wyraźnie kontrastują z jasnymi opaskami i gzymsem. Na fotografiach powojennych tynk na górnych kondygnacjach wieży sprawia wrażenie zatartego (zagładzonego), może to być jednak wynik remontów, które prowadzono od końca lat 40 XX wieku. Elewacja tej części wieży jest nieznacznie wysunięta wobec płycin poniżej, zlicowana z powierzchnią narożnych lizen na starszej części wieży. Nakrapiany tynk, który tworzy grubszą warstwę na powierzchni, powiększyłby zróżnicowanie płaszczyzn elewacji, a tego na fotografiach nie widać. Najprawdopodobniej więc tynku w górnej części wieży nie pomalowano, analogicznie do nakrapianego poniżej, a jeśli powierzchnia miała fakturę, to była ona płytsza i mniej plastyczna niż ta, która zachowała się na reliktach opracowania ścian korpusu kościoła widocznych w kotłowni. Opaski oraz gzymsy pobielono, dlatego na fotografiach kontrastują z tłami.

Głęboka faktura tynku mogła być przyczyną jego szybkiej degradacji – zamarzająca woda opadowa oraz zanieczyszczenia biologiczne przyspieszyły destrukcję. Obszerne ubytki widać już na fotografiach z lat 30 i 40 XX wieku.

Po wojnie elewację kilkakrotnie remontowano. Opis prac wraz ze źródłami informacji zawarto w puknie dotyczącym historii obiektu na stronach 3-9.

## **VI. STAN ZACHOWANIA**

---

Na powierzchni widoczne są zabrudzenia i zacieki szczególnie w sąsiedztwie detali i elementów architektonicznych wysuniętych wobec płaszczyzny elewacji. Powłoka malarska w wielu miejscach sprawia wrażenie wypłukanej. W partiach, na których podczas ostatniego remontu zachowano straszy tynk, a powierzchni odpowiednio nie oczyszczono i nie przygotowano do malowania, warstwa malarska jest spękana i złuszczone. Pod spodem widoczne są nawarstwienia biologiczne oraz zabrudzenie. Zielone naloty świadczące o rozroście glonów, któremu sprzyja wilgoć, sąsiedztwo drzew oraz brak bezpośredniego nasłonecznienia, widoczne są przede wszystkim na północnej stronie elewacji.

Na całej powierzchni tynku położonego podczas ostatniego remontu widoczna jest siatka spękań, które rozłożone dość równomiernie. Najprawdopodobniej są to spękania skurczowe, wynikające z zastosowania zbyt grubej warstwy, zbyt mocnej zaprawy lub niedostatecznego zmoczenia podłoża. Niewykluczone, że tynk o stosunkowo drobnym uziarnieniu położono w jednej warstwie.

Partie, które pokrywa tynk nakrapiany mają płytką, mało plastyczną fakturę, odmienną od pierwotnej, która zachowała się w kotłowni.

Profilowane opaski prostokątnych okien na 2 kondygnacji wieży są popękane, z wieloma uszkodzeniami i ubytkami.



**Fot. 18.** Zniszczenia na elewacji wieży. Pod spękaną powłoką malarską w kolorze różowym (w tłach) oraz jasnokremowym (na detalu) widoczne fragmenty pociemniałej, zabrudzonej warstwy malarskiej w kolorze ciemnożółtym – tynk i warstwa malarska położona podczas powojennych remontów. Na północnej elewacji wieży widoczne zielone nawarstwienia glonów. Powłoka malarska od strony dachu jest wypłukana najsilniej – być może ze względu na trudny dostęp położona została w najciemniejszej warstwie (niewykluczone, że prace prowadzono bez rusztowania metodami alpinistycznymi).



**Fot. 19, 20.** Cokół elewacji południowo-wschodniej. Tynk jest spękany oraz rozwarstwiony, z ubytkami w sąsiedztwie wykonanej w przeszłości żwirowej opaski. Na zdjęciu poniżej fragment nieusuniętego tynku, który zachował się na ścianie, do której przylega kotłownia. Widoczna różnica w głębokości oraz sposobie opracowania faktury w tłach. Inaczej otynkowano cokół – współcześnie tynk jest zagładzony na całej powierzchni, pierwotnie gładki był tylko na podstawach lizen, które także zostały uproszczone. Pierwotnie od cokołu oddzielone były niewielką bazą.



## **VII. WNIOSKI I ZAŁOŻENIA KONSERWATORSKIE**

---

Podczas przeprowadzonego w latach 2002-2005 remontu nie powtórzono historycznej aranżacji elewacji kościoła. Zarówno starszej chronologicznie (być może pierwszej), z której zachowały się tylko relikty leżące na zagładzonym tynku opracowania ugrowego jak i drugiej, opartej na zestawieniu głębokiej faktury w tłach z gładko zatartym detalem. Dodatkowo położony wówczas tynk jest równomiernie spękany, a zastosowana powłoka malarska przed ponownym malowaniem musiałaby zostać usunięta. Zasadne jest więc usunięcie współczesnego tynku w całości, także starszych chronologicznie, ale położonych już po 1945 roku wypraw, które zawierają znaczny dodatek cementu.

Kościół obecnej formie to wynik przebudowy z lat 1906-07. Oczywiście wydaje się więc przywrócenie aranżacji z tego okresu w oparciu o nieprzekształcony fragment ściany, zachowany wewnątrz kotłowni.

Otworzenie starszej, zapewne barokowej redakcji kolorystycznej wywiązałoby się z dość zdecydowaną zmianą kolorystyczną. Dodatkowo opracowanie to dotyczyło kościoła w formie, w jakiej istniał przed 1906 rokiem. Byłaby to więc kreacja konserwatorska, aranżacja w jakiej obiekt nigdy nie istniał.

Elementy starszego opracowania zachowane w kotłowni należy pozostawić jako świadka. Podczas prac zalecane byłoby przeprowadzenie niezbędnej konserwacji zachowanego tynku – oczyszczenie jak również ewentualne miejscowe wzmocnienie strukturalne i konsolidację z podłożem.

## **VIII. PROGRAM PRAC KONSERWATORSKICH**

---

1. Usunięcie tynku położonego w latach 2002-2005 oraz zachowanych fragmentów starszych, ale także wtórnych wypraw w tłach opartych na spoiwie cementowym.
2. Demontaż obróbek blacharskich i wykonanie nowych z blachy cynkowo-tytanowej.
3. Oczyszczenie powierzchni detalu z wtórnych nawarstwień – powłok malarskich oraz wtórnych wypraw.
4. Wykonanie ewentualnych napraw muru – w miarę potrzeby.
5. Naprawa profili sztukatorskich – uzupełnienie ubytków profilowanych opasek wokół otworów. Wypełnienie uszkodzeń i ubytków rdzenia zaprawą sztukatorską o grubym uziarnieniu, np., Baunit Stuccoco Grobzug FG 8, Kabe Kombi Stone lub materiałem równoważnym, a następnie naprawa profilu technikami sztukatorskimi, za pomocą



przygotowanych szablonów, z zastosowaniem materiałów o drobniejszym uziarnieniu, analogicznym do zastosowanego pierwotnie, np. Baunit Stuccoco Feinzug FF 89, Keim Turado 0.3, Kabe Kombi Finisz G5 lub materiałem równoważnym.

6. Położenie wyprawy fakturalnej w tłach oraz płycinach pilastrów z zastosowaniem materiału opartego na naturalnym wapień hydraulicznym. Zaleca się wykonanie prób i dopasowanie materiału jak również faktury do zachowanych partii oryginalnego opracowania pierwotnego (faktura mogła wynikać ze sposobu narzucenia zaprawy jak również z dodatkowego fakturowania, na przykład „kolczastym” wałkiem do teksturowania). Konieczne okazać się może zabarwienie zaprawy na kolor beżowy. Wprawdzie pierwotna wyprawa nie była barwiona. Odcień wynikał z zastosowania lokalnego, niewyselekcjonowanego piasku jako wypełniacza oraz przygotowywanego na miejscu wapiennym (na początku XX w. mogło być to jeszcze ciasto wapienne lasowane w dole wapiennym). Współcześnie produkowane gotowe zaprawy tynkarskie mają zazwyczaj odcień biały lub jasnokremowy, który jest wynikiem stosowania jasnego, selekcjonowanego wypełniacza.

Nie należy stosować cementowej obrutki wstępnej, która nie jest rozwiązaniem historycznym, natomiast jest działaniem nieodwracalnym. Po latach usunięcie cementu wiąże się z uszkodzeniem lica muru. Można rozważyć położenie tynku podkładowego z zastosowaniem wapiennej zaprawy o grubszym uziarnieniu, np. Keim NHL Kalputz 3.0 i opracowanie fakturalne podłoża (np. pacą zębatą). Wprawdzie pierwotnie tynk nakrapiany położony był bez podkładu, jednak na znacznej powierzchni muru zachowany była starsza chronologicznie wyprawa – tak jak ma to miejsce na części ściany pod dachem kotłowni.

Przed położeniem zaprawy wapiennej należy kilkakrotnie zmoczyć mur (wieczorem dzień przed i bezpośrednio przed nakładaniem).

7. Położenie tynku w partiach, gdzie zaprawę zatarto gładko: na opaskach i w gładkich okiennych, na obramieniach lizen. W tych miejscach zalecane byłoby zastosowanie dwóch warstw tynku – podkładowego o grubszym uziarnieniu, np. Keim NHL Kalputz 3.0, Kabe Mineralit Restauro W12, Baunit Klima RK 39, oraz drobniejszego na wierzchu, np. Keim NHL Kalkputz 0.6, Baunit multiFine RK 70, Keim Turado lub materiału równoważnego.
8. Położenie powłoki malarskiej w kolorze złamanej bieli na zatartej powierzchni detalu z zastosowane farby na bazie spoiwa krzemianowego. Zalecane byłoby użycie farby

bez bieli tytanowej oraz nakładanie powłoki pędzlem – wałek jest rozwiązaniem nie-historycznym, a wykonana nim powłoka jest grubsza z charakterystyczną fakturą na powierzchni. Wyboru odcienia należy dokonać po wykonaniu prób w zestawieniu z odcieniem nakrapianego tynku w tłach.

- 9.** Oczyszczenie i przeszlifowanie drewnianego gzymsu podokapowego, wykonanie ewentualnych napraw, położenie powłoki malarskiej w kolorze analogicznym do detalu z zastosowaniem farby na bazie spoiwa krzemianowego Keim Lignsil-color.
- 10.** Oczyszczenie drewnianych żaluzji, wykonanie niezbędnych napraw, zabezpieczenie powierzchni powłoką w odcieniu brązowym, ustalonym na podstawie obserwacji powierzchni drewna po ustawieniu rusztowania. Zalecane jest użycie farby analogicznej do stosowanej do malowania stolarki okiennej, opartej na spoiwie akrylowym, alkiidowym lub poliuretanowym.